

17 במרץ 2012

לכבוד:

באמצעות פקס: 02-6217122
דוא"ל: osnat@pau.gov.il

הגברת אסנת מרום

הרשות לשירותים ציבוריים- חשמל

הנדון: התנגדות לאמת מידה 45: הסדר הפחתת ביקושים תקופתית וייעול

צריכה

בשם עמותת "איתך-מעכי משפטניות למען צדק חברתי" הרינו מתכבדות להגיש את התנגדותנו לאמת מידה 45: הסדר הפחתת ביקושים תקופתית וייעול צריכה (להלן: "ההסדר").

"איתך-מעכי" הנה עמותה ציבורית הפועלת למען קידום נשים בישראל וקידום גישה מגדרית רב-תרבותית במוקדי ההחלטות בכל המערכות. העמותה הוקמה בשנת 2001 על מנת לקדם את זכויותיהן של נשים מוחלשות באמצעות המשפט והנכחת קולן בזירה המשפטית והציבורית. העמותה פועלת מתוך ראיית עולם פמיניסטית אשר קוראת לחלוקה שוויונית של המשאבים הציבוריים ולשינוי ההסדרים החברתיים-כלכליים.

בקליפת אגוז, נטען כי אין מקום להסדר המוצע בשל היותו רגרסיבי, לא שוויוני ובפועל מהווה הטבה כספית לעשירונים העליונים בלבד. ההסדר מתעלם ממציות חייהם של החיים בעוני ומהעובדה כי צריכתה של אוכלוסייה זאת הנה בסיסית ואינה מאפשרת הפחתה בשיעור המזכה בהנחה. ככזה הוא אינו רלוונטי לקבוצות החלשות בחברה אשר זקוקות להנחה בהוצאות על חשמל, ודווקא מעניק הנחה משמעותית לצרכני חשמל ביתר ומיטיב עם השכבות העשירות בלבד. זאת ועוד, ההסדר מפלה לרעה נשים ומיטיב בעיקר עם גברים. וכל זאת מהנימוקים הבאים:

ההסדר המוצע מבקש לצמצם צריכת חשמל ביתית בחודשי הקיץ וזאת באמצעות מתן הנחה משמעותית למשקי בית אשר בשנת 2012 יצמצמו צריכתם לפחות ב- 15% בהשוואה לצריכת החשמל בשנת 2011.

כמפורט להלן, הקריטריונים לקבלת ההנחה ועצם בניית מתווה ההסדר מותאם לצרכנים הנמנים עם העשירונים העליונים וישנו חשש כבד כי רק אוכלוסייה זאת תזכה להטבה הכספית המוצעת בהסדר האמור.

ראשית, הפערים המשמעותיים בצריכת החשמל בין החמישון העליון לתחתון ממחישים עד כמה צריכת החשמל בקרב האוכלוסיות החלשות בחברה הנה בסיסית ומינימלית ועד כמה צריכת החשמל בקרב המעמד הגבוה הנה בזבזנית ועודפת בצורה אשר מסכנת את האספקה התקינה והסדירה של חשמל לכלל המדינה.

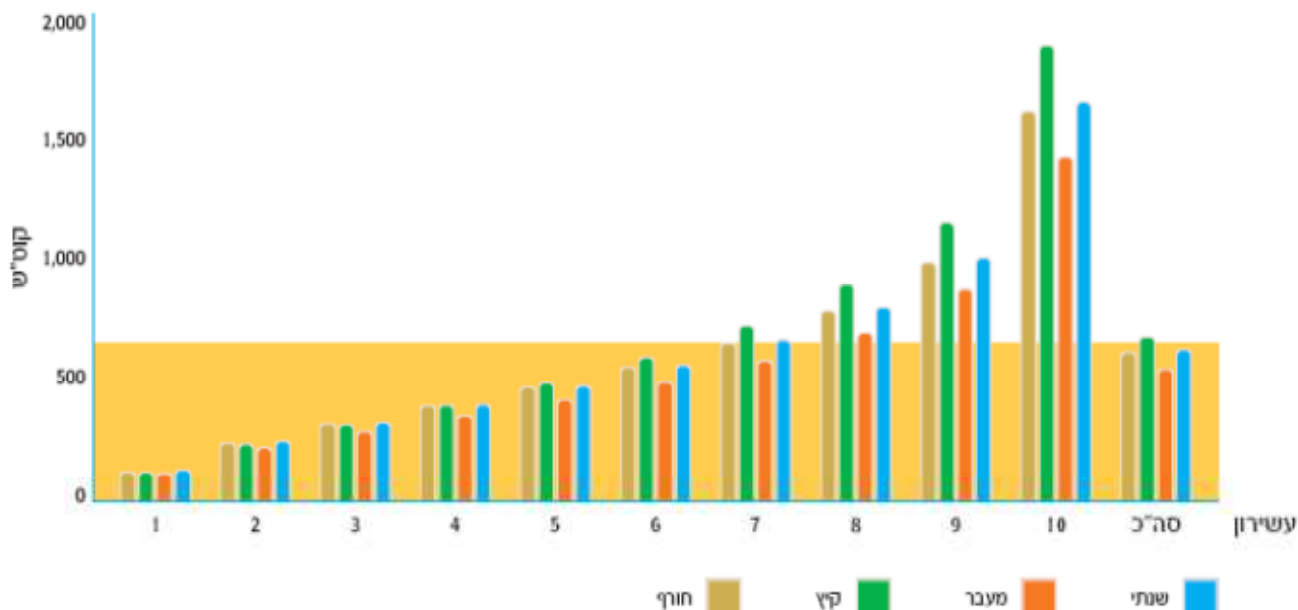
כך, בשנת 2009 צריכת החשמל הביתית בישראל עמדה על 15,117 מיליוני קוט"ש. 42% מהם נצרכו על ידי שני העשירונים העליונים ורק 6% על ידי שני העשירונים התחתונים. בעוד צרכן הנמנה עם העשירון התחתון צרך בממוצע בשנת 2009 -1564 קוט"ש, צרכן הנמנה עם העשירון העליון צרך בממוצע באותה שנה 19687 קוט"ש. (מתוך: חברת חשמל, דין וחשבון סטטיסטי לשנת 2009, לוח 44).

העשירון	תחום צריכה, 2009 (קוט"ש)	צריכה ממוצעת לצורך (קוט"ש)		הגידול באחוזים	סה"כ הצריכה הביתית, 2009	
		2009	1999		(מליוני קוט"ש)	(אחוזים)
1	0 - 2,454	1,564	1,288	21.4	311	2.1
2	2,455 - 3,455	2,974	2,448	21.5	592	4.0
3	3,456 - 4,335	3,897	3,172	22.9	776	5.2
4	4,336 - 5,226	4,776	3,869	23.4	950	6.4
5	5,227 - 6,186	5,697	4,611	23.6	1,133	7.6
6	6,187 - 7,304	6,728	5,452	23.4	1,339	9.0
7	7,305 - 8,681	7,962	6,463	23.2	1,585	10.6
8	8,682 - 10,575	9,567	7,791	22.8	1,904	12.8
9	10,576 - 13,824	12,003	9,839	22.0	2,389	16.0
10	13,825 +	19,687	16,267	21.0	3,919	26.3
סה"כ		7,486	6,121	22.3	14,898	100.0

1 משקי בית בלבד (לא כולל חדרי מדרגות ומתקנים משותפים אחרים).

שנית, הסתכלות מעמיקה מראה כי עצם בחינת החיסכון בחודשי הקיץ בלבד אף היא נותנת עדיפות לעשירונים העליונים במימוש ההנחה. דווקא בחודשי הקיץ – אשר הסדר זה מבקש לצמצם את הצריכה בהם - צורכים העשירונים התחתונים פחות חשמל מחודשי החורף, באופן מנוגד לעשירונים העליונים, שצריכת החשמל שלהם בקיץ עולה באופן חד. (משם, לוח 45 ולוח 46).

46 התפלגות צריכת החשמל החודשית הביתית לפי עשירונים ולפי עונות השנה, 2009





ואכן שיעור אחזקת המזגנים בקרב העשירונים התחתונים הינו כמחצית משיעור משקי הבית בעשירונים העליונים. (מתוך: הלשכה המרכזית לסטטיסטיקה, משק הבית לשנת 2010 (לוח 7)).

בנוסף, לאוכלוסיות המבוססות ישנה אפשרות לרכוש מוצרי חשמל חדשים וחסכוניים יותר אנרגטית, וזאת בניגוד לאוכלוסיות הנמצאות בעשירונים התחתונים. אמנם, לאחרונה הוסדרה האפשרות לרכישת מקררים חסכוניים בחשמל לאוכלוסיות מעטות יכולת כלכלית, אך הסדר זה חלקי ביותר הן מבחינת היקף האוכלוסיות הזכאיות להטבה והן ביחס להיקף מוצרי החשמל שניתן לרכוש.

לאור כל זאת, ההסדר המוצע יביא לשינוי במקורות ההכנסה של חברת חשמל ממשקי הבית באופן שיגדיל את חלקם של העשירונים התחתונים ויקטין את חלקם של העשירונים העליונים.

יש לזכור כי ממילא ישנו פער משמעותי בין משקלה של ההוצאה על חשמל בסך הוצאות משק הבית בין החמישון התחתון לעליון. יצוין כי מגמה זאת מחריפה עם השנים כפי שניתן לראות בטבלה להלן:

הוצאה על חשמל לפי הכנסה (בש"ח)

חמישון עליון		חמישון תחתון		
שנת 2005	שנת 2009	שנת 2005	שנת 2009	
384	417	237	284	הוצאה על חשמל
16,080	20,335	6259	7634	סך ההוצאות של משק הבית
2.4%	2%	3.8%	3.7%	חלקה של ההוצאה על חשמל

מקור: הלשכה המרכזית לסטטיסטיקה, סקר הוצאת משק הבית, 2009 : לוח 1.1: הוצאה חודשית לתצרוכת (מוצרים בודדים) בחמישונים של משקי בית, לפי הכנסה נטו. וכן: מרכז המחקר והמידע של הכנסת: "סיוע למשקי בית שהכנסתם נמוכה בתשלום חשבונות חשמל בארה"ב, בריטניה ואיטליה, 2007.

נייר העמדה "צדק אקלימי בישראל" של האגודה לצדק סביבתי בישראל מחזק נתונים אלה. במחקר, הנערך לצורך עריכת נייר העמדה, נמצא כי כל נפש בעשירון העליון פולטת פי 24 יותר CO2 מצריכת חשמל ביתי לעומת נפש בעשירון התחתון. מעבר לכך, נמצא כי בחינת צריכת החשמל לנפש בחלוקה לעשירונים מגלמת פערים הגדולים בכפי 4 מסך פערי הצריכה הכוללת לנפש בין העשירונים. במילים אחרות בעוד שהצריכה הכוללת לנפש של העשירון העליון גדולה פי 6 מזו של העשירון התחתון, צריכת החשמל לנפש גדולה פי 24. תמונה זאת מעידה על אי שוויון קיצוני במשק החשמל, אי שוויון אשר בולט יותר ממצבה הכללי של החברה הישראלית. (מתוך: צדק אקלימי בישראל, האגודה לצדק סביבתי- http://www.aeji.org.il/sites/default/files/2011_story_files/climate_justice-position_paper_1.pdf)



לוח 1: אינדקס אי השוויון הפחמני (פליטת CO₂ לנפש מצריכת חשמל ביתית⁽¹⁾)
השוואה בין עשירון עליון לעשירון תחתון, ישראל 2009

עשירון	קווט"ש למשק בית לשנה ⁽²⁾	נפשות למשק בית ⁽³⁾	קווט"ש לנפש	פליטת CO ₂ מייצור חשמל (ק"ג CO ₂ לקווט"ש) ⁽⁴⁾	ק"ג CO ₂ לנפש לשנה	אינדקס אי שוויון פחמני (צח"ב) ⁽⁵⁾
עליון	19,687	2.7	7291	0.885	6453	24.25
תחתון	1,564	5.2	301	0.885	266	1

ביאורים ומקורות ללוח 1:

1. צריכת חשמל ביתית (צח"ב).
2. חברת החשמל (2010) הדו"ח הסטטיסטי לשנת 2009.
3. למ"ס (2010א') שנתון סטטיסטי לישראל. לוח 5.32 עמ' 297.
4. הדו"ח הסביבתי של חברת החשמל (2008). ראו גם <http://tinyurl.com/y9f4bk9>
5. יחס פליטת CO₂ מצריכת חשמל ביתי לנפש בעשירון העליון לפליטת CO₂ מצריכת חשמל ביתי לנפש בעשירון התחתון.

למותר לציין כי פגיעה בשכבות החלשות משמעה בעיקר פגיעה בנשים בכלל ובמשקי הבית של חד הוריות בפרט. כך, בשנת 2009 כ- 77 אלף גברים נמנו בעשירון התחתון למול 163 אלף נשים אשר נמנו בעשירון זה. לעומת זאת, באותה שנה כ- 181 אלף גברים נמנו בעשירון העליון למול כ- 58 אלף נשים בלבד. (מתוך: הלשכה המרכזית לסטטיסטיקה, סקר הכנסות שנת 2009, לוח 27). במדרג השכירים לפי גובה ההכנסה החודשית, נשים מהוות 68% מהעשירון התחתון ורק 24% מהעשירון העליון. (מתוך: הלשכה המרכזית לסטטיסטיקה, לקט נתונים לרגל יום האישה הבינלאומי, 2012).

לטעמנו את התכלית הראויה של צמצום צריכת החשמל הביתית ושימוש ירוק וחסכני באנרגיה, יש וניתן להשיג בדרך אלטרנטיבית שוויונית יותרת המקטינה פערים או למצער, אינה מגדילה אותם.

ראשית, ניתן לאמץ מודל פרוגרסיבי אשר מצמצם צריכה באמצעות גביית תעריף גבוה ככל שהצריכה גבוהה יותר. כך למשל במשק המים ישנן מדרגות צריכה: המדרגה הזולה ביותר ניתנת לצריכה הבסיסית ביותר והמאפשרת קיום בכבוד, וככל שרמת הצריכה עולה תעריף הגביה עולה.

שנית, כל הסדר אשר ייבחר מחייב שהוועדה אשר תבחן אותו ותגבש את פרטיו תורכב באופן שוויוני מנשים וגברים ותייצג את מגוון הקבוצות באוכלוסייה.

ע.ר.
משפטניות למען צדק חברתי
 حقوقيات من أجل العدالة الاجتماعية
Women Lawyers for Social Justice



מעבר לכך יש לתת את הדעת על המשמעות המגדרית והמעמדית השונה בקביעת כל הסדר שיש בכוחו להשפיע על מדיניות לאומית כוללת ולבחון האם הסדר זה אינו מפלה ופוגע, שלא במידה ו/או לצורך, באוכלוסייה חלשה.

בברכה,

עו"ד קרן שמש-פרלמוטר

מנהלת עמותת איתך-מעכי